

**SE ACERCA UN
INCENDIO FORESTAL.
¿ESTÁ PREPARADO?**

PLAN DE ACCIÓN CONTRA INCENDIOS FORESTALES



ESTÉ PREPARADO

Los incendios forestales son una realidad en California. No se trata de si ocurrirán, sino de cuándo. Los incendios forestales catastróficos están aumentando en nuestro estado, invadiendo aún más áreas pobladas. Es extremadamente importante que los californianos estén preparados cuando ocurra un incendio forestal.

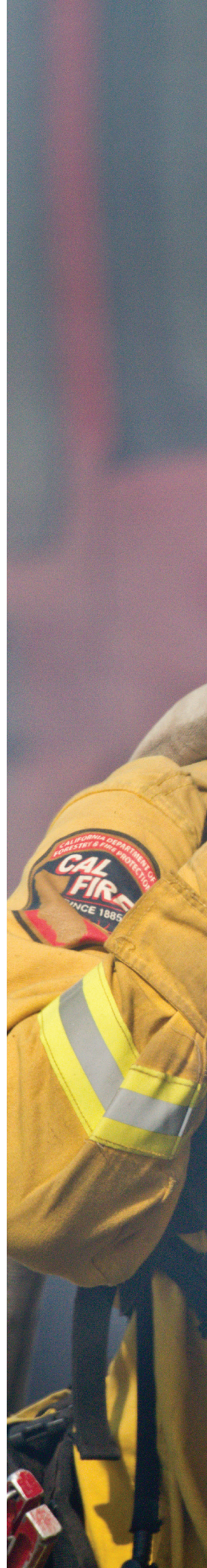
Al preparar su hogar y propiedad contra incendios forestales y saber qué hacer si es necesaria una evacuación, puede aumentar drásticamente su seguridad y la capacidad de supervivencia de su hogar. Es su responsabilidad preparar a su familia y su hogar para cuando ocurra un incendio forestal.

Esta guía ilustra la importancia de crear y mantener un espacio defendible y reforzar su hogar adaptándolo con materiales resistentes a la ignición o no combustibles para proteger contra la amenaza de brasas voladoras, contacto directo con llamas y exposición al calor radiante. También proporciona información sobre los preparativos y precauciones que se deben tomar para evacuar temprano y de manera segura.

Si necesita más información sobre cómo prepararse para un incendio forestal o cualquier otro desastre, comuníquese con la estación de bomberos más cercana o visítenos en ReadyforWildfire.org.



Estos condados reciben fondos del estado para brindar servicios de prevención y protección contra incendios a las Áreas de Responsabilidad del Estado dentro de sus límites.





CONTENIDO

PREPARARSE

Fortaleciendo su hogar	4
Espacio defendible	6
Jardinería contra incendios	9

ESTÉ LISTO

Plan de Acción Contra Incendios	12
Las Seis Ps	13
Kit de Suministros de Emergencia	14
Esté preparado para cortes de energía	15
Plan Familiar de Comunicación	16
Preparativos de seguros	17

¡VAMOS YA!

Pasos previos a la evacuación	20
Pasos de evacuación	21
Cuando evacuar	21
Evacuación de animales	22
Qué hacer si queda atrapado	23
Regresar a casa después de un incendio	24



PREPÁR



Hay tres formas en que su hogar puede ser expuesto a un incendio forestal: a través de brasas voladoras, contacto directo con las llamas y exposición al calor radiante.

Las brasas son la causa principal de que las casas se quemen durante un incendio forestal. El viento puede llevar las brasas hasta una milla por delante de un incendio forestal. Estas brasas voladoras pueden encender directamente materiales que se encuentren en una casa o pegadas a ella. También pueden encender la vegetación o los materiales combustibles cerca de la casa, lo que provoca un incendio posterior que se propaga a la casa a través del contacto directo de las llamas o del calor radiante.

El contacto directo de las llamas con la casa puede ser el resultado de que la vegetación cercana o materiales combustibles se incendien debido a las brasas, o del incendio forestal que arde sin control directamente en la estructura.

La exposición al calor radiante ocurre cuando hay materiales, vegetación u otros combustibles que se queman cerca de la casa - durante un período de tiempo suficientemente largo - y generan suficiente calor para encender directamente un componente combustible de la casa.

Prepararse para los incendios forestales comienza con dos esfuerzos muy importantes: **fortalecer su hogar** y tener **espacio defendible**. Fortalecer su casa es adaptándolo con materiales resistentes al fuego. Un espacio defendible es crear y mantener un espacio entre las estructuras y la vegetación para detener los incendios forestales. Aunque no es una garantía que su casa sobrevivirá un incendio forestal, estos esfuerzos le brindan la mejor oportunidad.

ESSE

SU HOGGAR FORTALEZCA

Ahora es el momento de adaptar su hogar, antes de que ocurra un incendio forestal. El Capítulo 7A del Código de Construcción de California requiere materiales y métodos de construcción específicos para la construcción de casas nuevas en áreas propensas a incendios forestales. Estos mismos materiales y métodos son también los estándares mínimos recomendados al adaptar una casa. La adaptación prepara su hogar para la posible exposición durante un incendio forestal. Esto es lo que puede hacer para fortalecer su hogar:

TECHO

Su techo es la parte más vulnerable de su hogar. Las casas con techos de tejas de madera corren un alto riesgo de ser destruidas en un incendio forestal.

- Reemplace los techos de tejas de madera con un techo Clase A resistente al fuego, utilizando materiales de composición, metal o tejado de concreto.
- Inspeccione su techo y manténgalo quitando escombros y tapando huecos.

REJILLAS DE VENTILACIÓN

Las rejillas de ventilación de las casas crean aberturas para las brasas voladoras.

- Evite almacenar artículos combustibles cerca de las rejillas de ventilación del ático o del sótano.
- Inspeccione las rejillas de ventilación para asegurarse de que estén en buenas condiciones, sin rasgaduras ni aberturas grandes.
- Cubra todas las rejillas de ventilación con una malla metálica resistente a la corrosión de 1/16 a 1/8 de pulgada.
- Considere reemplazar las rejillas de ventilación con rejillas resistentes a las brasas y llamas.

ALEROS Y CORNISAS

Los aleros y cornisas son puntos de entrada para brasas de incendios de hasta una milla de distancia o llamas de vegetación cercana u otro material ardiendo.

- Tape o selle los espacios de más de 1/8 de pulgada con masilla resistente.
- Cierre los aleros con materiales resistentes a la ignición o no combustibles si es posible.

VENTANAS

El calor de un incendio forestal puede hacer que las ventanas se rompan antes de que la casa se encienda, lo que permite que entren brasas e inicien fuegos en el interior. Las ventanas grandes y de un solo panel están particularmente en riesgo.

- Instale ventanas de paneles dobles o múltiples, siendo al menos un panel de vidrio templado.
- Considere limitar el tamaño y la cantidad de ventanas que dan a áreas grandes de vegetación.
- Instale mallas metálicas en las ventanas que se pueden abrir para aumentar la resistencia a las brasas y reducir la exposición al calor radiante.

PORCHES/TERRAZAS

Las superficies dentro de 10 pies de la estructura deben construirse con materiales resistentes a la ignición, no combustibles u otros materiales aprobados.

- Elimine todos los materiales combustibles que estén abajo del porche o terraza.
- Limite los artículos combustibles encima del porche o terraza. Lleve estos artículos al interior de la casa o aléjelos de la casa cuando haya amenaza de un incendio forestal.

PAREDES EXTERIORES

Los productos de madera, como tablas, paneles o tejas, son materiales de revestimiento comunes. Sin embargo, son combustibles y no son buenas opciones para áreas propensas a incendios forestales.

- Utilice materiales no combustibles como estuco, metal o fibrocemento, o utilice revestimiento resistente a la ignición.
- Asegúrese de extender los materiales desde los cimientos hasta el techo.
- Cubra o tape los espacios y juntas con aberturas mayores a 1/8 de pulgada.

ALCANTARILLAS PLUVIALES

Proteja o cubra las alcantarillas de lluvia con materiales no combustibles resistentes a la corrosión para evitar la acumulación de hojas.

CUBIERTAS DE PATIO

Considere el uso de materiales no combustibles a menos de ocho pies de las estructuras.

CHIMENEAS

Cubra la salida de la chimenea o del tubo de estufa con una malla metálica no combustible resistente a la corrosión con aberturas de entre 3/8 de pulgada y 1/2 pulgada de tamaño. Cierre el escape de humo de la chimenea durante la temporada de incendios cuando la chimenea no esté en uso.

CERCAS

Construya cercas con materiales no combustibles a menos de ocho pies de su casa.

COCHERAS

Instale burletes para eliminar los espacios alrededor de las puertas de la cochera. Agregue una batería a los abridores automáticos de puertas de cochera para que el garaje pueda abrirse fácilmente si se corta la energía.

ACCESO DE AUTOS

Asegúrese de que el acceso a su hogar cumpla con los códigos de incendio locales.

SUMINISTRO DE AGUA

Tenga varias mangueras de jardín lo suficientemente largas para llegar a todas las áreas de su casa.

RECURSOS ADICIONALES DE SEGURIDAD CONTRA INCENDIOS



GUÍA DE INFORMACIÓN PARA FORTALECER SU CASA

[ReadyforWildfire.org](https://www.readyforwildfire.org)



CAPÍTULO 7A DEL CÓDIGO DE CONSTRUCCIÓN DE CALIFORNIA

codes.iccsafe.org



GUÍA DE ADAPTACIÓN VIVIENDAS EN CASO DE INCENDIOS FORESTALES

[ReadyforWildfire.org](https://www.readyforwildfire.org)



LISTA DE MATERIALES DE CONSTRUCCIÓN

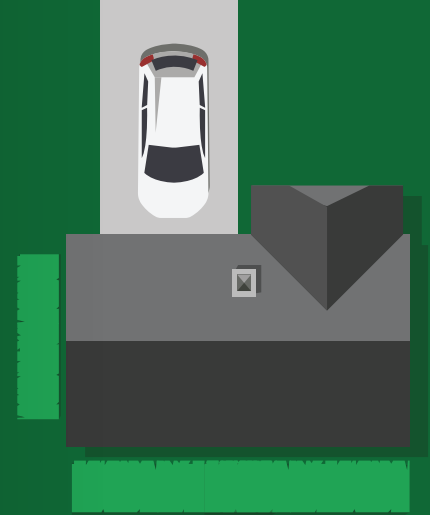
osfm.fire.ca.gov

ESPACIO DEFENDIBLE

Crear y mantener un espacio defendible es esencial para reducir el impacto de los incendios forestales en su hogar y propiedad. El espacio defendible es la zona de amortiguamiento creada entre una estructura en su propiedad y las plantas, maleza, árboles u otros elementos combustibles alrededor. Esta zona de amortiguamiento ayuda a mantener los incendios forestales alejados de su hogar al reducir la intensidad del fuego y disminuir o detener su propagación. Cuanto menos haya para quemar cerca de su casa, menos exposición tendrá su casa a los incendios forestales. Crear este espacio también brinda protección a los bomberos que defienden su hogar.

CREAR Y MANTENER SU ESPACIO DEFENDIBLE

Dentro del perímetro de 100 pies de una casa, es necesario reducir más intensamente los combustibles de los incendios forestales. Comience en la casa y avance 100 pies o hasta el límite de su propiedad, lo que esté más cerca.



CONOZCA LA LEY - ESTÉ PREPARADO

Se requieren cien pies de espacio defendible según el Código de Recursos Públicos (PRC) 4291. Las zonas 1 y 2 actualmente constituyen los 100 pies de espacio defendible requeridos por la ley. El proyecto de ley 3074 de la Asamblea, aprobado como ley en 2020, requiere una Zona 0 resistente a la ignición para el espacio defendible.

Muchas agencias gubernamentales locales tienen ordenanzas para el espacio defendible. Estas ordenanzas locales a menudo serán más estrictas que el requisito mínimo del estado de California en PRC 4291. Consulte con su departamento de bomberos local o distrito de protección contra incendios para conocer cualquier requisito adicional de espacios defendibles.



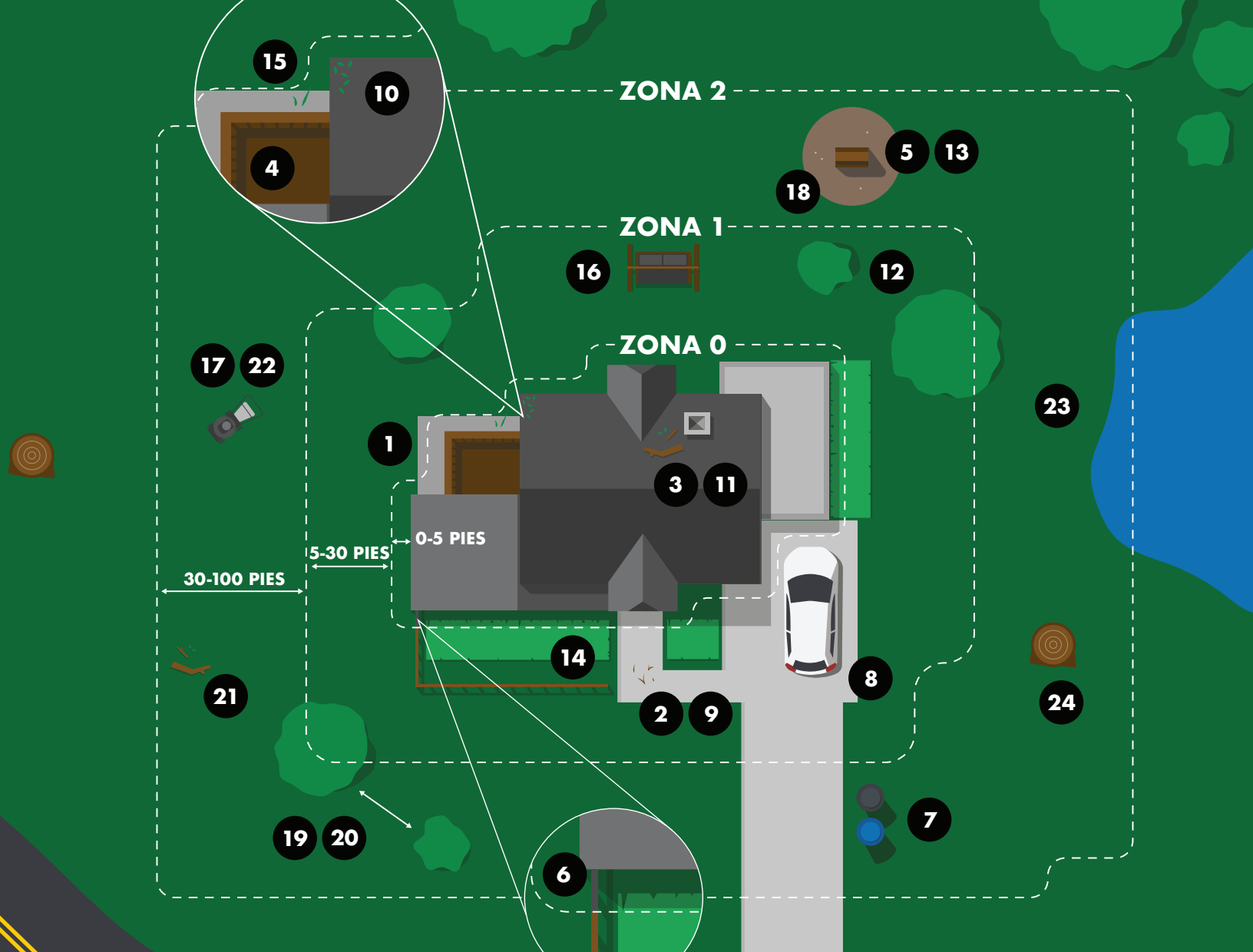
fire.ca.gov/dspace



BurnPermit.fire.ca.gov

La Zona 0 se extiende de cero a cinco pies desde las casas, estructuras, porches/terrazas, etc.

1. Utilice materiales duros como grava, adoquines, concreto y otros materiales no combustibles. Sin corteza combustible ni mantilla.
2. Elimine toda la maleza, pasto, ramas y restos de jardín secos. Revise sus techos, alcantarillas, porches, terrazas, escaleras, etc.
3. Elimine todas las ramas dentro de 10 pies de cualquier salida de chimenea o tubo de estufa.
4. Limite las plantas en esta área a plantas de bajo crecimiento, no leñosas, adecuadamente regadas y mantenidas.
5. Limite los artículos combustibles (muebles de exterior, macetas, etc.) encima de los porches o terrazas.
6. Reubique leña y madera a la Zona 2.



7. Reemplace cercas, portones y pérgolas combustibles adjuntas a la casa dentro de la Zona 0 con alternativas no combustibles.
8. Reubique contenedores de basura y reciclaje fuera de esta zona.
9. Reubique lanchas, vehículos recreativos, vehículos y otros artículos combustibles fuera de esta zona.

La Zona 1 se extiende de cinco a 30 pies de las casas, porches/terrazas y otras estructuras

10. Elimine todas las plantas, pasto y malezas secas (vegetación).
11. Elimine hojas secas y agujas de pino de su jardín, techo, y alcantarillas pluviales.
12. Retire las ramas que cuelgan sobre su techo y mantenga las ramas secas a 10 pies de distancia del escape de su chimenea o estufa.
13. Poda los árboles regularmente para mantener las ramas a un mínimo de 10 pies de otros árboles.

14. Reubique las pilas de leña o madera expuestas fuera de la Zona 1.
15. Retire o poda las plantas y arbustos inflamables cerca de las ventanas.
16. Retire la vegetación y artículos que puedan quemarse debajo de un porche o terraza.
17. Cree una separación entre árboles, arbustos y artículos que puedan incendiarse, como muebles de jardín, pilas de madera, columpios, etc.

La Zona 2 se extiende de 30 pies a 100 pies de casas, estructuras, porches/terrazas, etc.

18. Corte el césped anual a una altura máxima de cuatro pulgadas.
19. Todas las pilas de madera expuestas deben tener un espacio libre mínimo de 10 pies a su alrededor, hasta el suelo en todas direcciones.
20. Mantenga un espacio horizontal entre arbustos y árboles. (Vea diagrama en la página 9)

21. Mantenga un espacio vertical entre césped, arbustos y árboles. (Vea diagrama en la página 9)
22. Retire las hojas caídas, agujas de pinos, ramitas, cortezas, piñas y ramas pequeñas. Sin embargo, se les puede permitir hasta una profundidad de tres pulgadas.

Todas las zonas

23. Corte el césped antes de las 10 a.m., pero nunca cuando haga viento o esté excesivamente seco.
24. Proteja la calidad del agua. No elimine la vegetación cercana a las vías de agua hasta dejar el suelo plano. La eliminación de la vegetación puede causar erosión del suelo, especialmente en pendientes pronunciadas.
25. Los troncos o tocones incrustados en el suelo deben retirarse en la Zona 0. En las Zonas 1 y 2 deben retirarse o aislarse de otra vegetación.

Se necesita la combinación del espacio defendible y refuerzo del hogar para brindarle a su casa y propiedad la mejor oportunidad de sobrevivir un incendio forestal. A continuación, se muestran ejemplos de bajo y alto riesgo:

ALTO RIESGO

ALEROS NO CERRADOS



REJILLAS DE VENTILACIÓN SIN PANTALLA



NO CUMPLE CON ESPACIO DEFENDIBLE



BAJO RIESGO

ALEROS CERRADOS



REJILLAS DE VENTILACIÓN CON PANTALLA



CUMPLE CON ESPACIO DEFENDIBLE



JARDÍN QUE RESTRINGE FUEGO

Algunas plantas se caracterizan como "a prueba de incendios" o "resistentes al fuego", todas las plantas arderán en las condiciones adecuadas, independientemente de cómo estén clasificadas. El entorno en el que crece la planta, cómo se mantiene y su ubicación y espaciamento cerca de otra vegetación y combustibles generalmente tendrán más influencia en la inflamabilidad de la planta que cómo se caracteriza. Tener en cuenta estos elementos es crucial para reducir la propagación de incendios forestales a su hogar. Escanee el código QR a continuación para obtener más información.

JARDÍN QUE RESTRINGE FUEGO

ReadyforWildfire.org/fire-smart-landscaping



ESPACIO VERTICAL MÍNIMO ENTRE ÁRBOLES Y ARBUSTOS

Elimine oportunidades para una "escalera de fuego" vertical:

- Retire las ramas debajo de árboles grandes para dejar un espacio libre mínimo de seis pies.
- Cree un espacio vertical adecuado entre los arbustos y las ramas más bajas de los árboles. Vea diagramas al lado.

ESPACIO HORIZONTAL MÍNIMO ENTRE ÁRBOLES Y ARBUSTOS

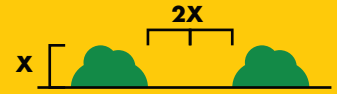
El espacio horizontal depende de la pendiente del terreno y de la altura de los arbustos o árboles. Vea diagramas al lado.

ELIMINACIÓN DE ÁRBOLES MUERTOS

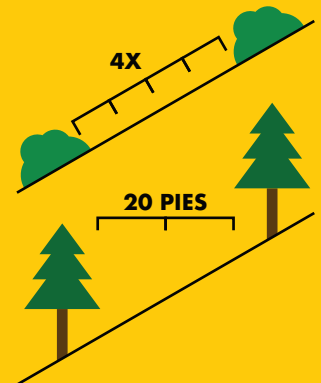
Si tiene árboles muertos o secos en su propiedad, es necesario eliminar todo el árbol para reducir el riesgo de incendios forestales. Escanee el código QR a continuación para conocer los requisitos del permiso.

REQUISITOS DE PERMISO

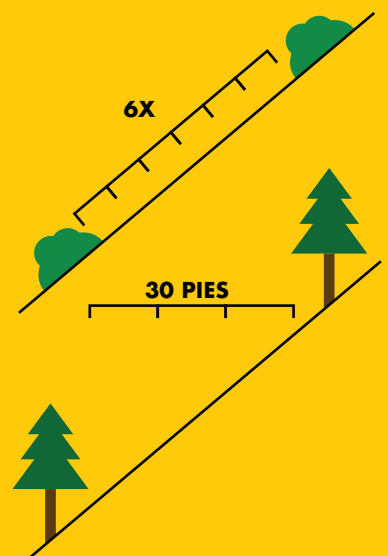
ReadyforWildfire.org/dead-tree-removal



Pendiente plana a media (<20%)



Pendiente media a moderada (20%-40%)



Pendiente moderada a pronunciada (>40%)



FIRST AID

Es importante estar preparado **antes** de un incendio forestal. En una emergencia es fácil confundirse o entrar en pánico.

Prepararse requiere tres acciones de preparación principales:

- Crear un Plan de Acción Contra Incendios Forestales
- Crear un Kit de Suministros de Emergencia
- Crear un Plan de Comunicación Familiar

Preparar estos elementos con anticipación lo ayudará a mantenerse concentrado y capaz de actuar rápidamente cuando se anticipe o sea necesaria una evacuación.

Utilice esta guía para completar estas acciones y prepararse antes de un incendio forestal.

PREPARACIÓN CONTRA INCENDIOS

Escanee el código QR de abajo para acceder a actualizaciones precisas sobre incendios forestales activos cerca de usted con firePLANNER.



LISTA DE VERIFICACIÓN DEL PLAN DE ACCIÓN

CREE UN PLAN DE ACCIÓN CONTRA INCENDIOS FORESTALES

Su Plan de Acción Contra Incendios Forestales debe estar preparado y ser conocido por todos los miembros de su hogar mucho antes de que se produzca un incendio forestal. Utilice la lista a continuación para ayudar a crear su plan. Cada plan de familia será diferente, dependiendo de una variedad de temas, necesidades y situaciones.

Cree un plan de evacuación que incluya:

- Un lugar designado para reuniones de emergencia fuera del área de incendio o peligro. Esto es fundamental para determinar quién ha evacuado de forma segura del área afectada.
- La identificación de varias rutas de escape diferentes de su hogar y comunidad. Practique estas rutas con frecuencia para que todos los miembros de su familia estén familiarizados con ellas en caso de emergencia. Vaya a la página 18 para anotar sus rutas de evacuación.
- Un plan de evacuación para mascotas y animales grandes, como caballos y otros animales de ganado.
- Un plan de comunicación familiar que designe a un amigo o familiar fuera del área como punto de contacto para actuar como fuente única de comunicación entre los miembros de la familia en caso de separación. Es más fácil llamar o enviar mensajes a una persona y dejar que se comunique con otras que intentar llamar a todos cuando los sistemas telefónicos, celulares y de Internet pueden estar sobrecargados o limitados durante un desastre y en una situación estresante. Vea la página 16 para obtener un formulario del Plan de comunicación familiar.



Esté preparado:

- Tenga extintores a la mano y asegúrese de que todos los miembros de la familia sepan cómo usarlos. Muchos extintores tienen fecha de caducidad, así que asegúrese de revisar el suyo.
- Asegúrese de que usted y su familia sepan dónde están ubicados los controles de cierre principales de gas, electricidad y agua de la casa y cómo apagarlos de manera segura en caso de emergencia.
- Prepare un kit de suministros de emergencia para cada persona, según lo recomendado por la Cruz Roja Estadounidense. Consulte el Kit de suministros de emergencia en la página 14 para más detalles.

- Mantenga una lista de números de contacto de emergencia en su teléfono celular, por escrito cerca del teléfono de su casa y en su kit de suministros de emergencia.
- Mantenga un kit de suministros de emergencia adicional en su automóvil en caso de que no pueda llegar a su casa debido a un incendio u otra emergencia.
- Tenga una radio portátil o un escáner, o use firePLANNER para mantenerse actualizado sobre los incendios forestales. Siga las notificaciones de las autoridades locales para obtener información sobre evacuaciones. Visite incidents.ReadyforWildfire.org o escanee el código QR en la página 11 para ver incidentes.
- Dígales a sus vecinos acerca de su Plan de Acción contra Incendios Forestales y este folleto.

LAS SEIS Ps

Recuerde las “Seis Ps” (por sus siglas en inglés) y manténgalas listas en caso de que se requiera una evacuación inmediata:

- Personas y mascotas
- Papeles importantes, números de teléfono, y documentos importantes
- Prescripciones o recetas médicas, vitaminas y anteojos
- PC o computadora personal y discos duros.
- “Plástico” (tarjetas de crédito, tarjetas de débito) y efectivo
- Fotos y recuerdos irremplazables



KIT DE SUMINISTROS DE EMERGENCIA

Prepare su kit de suministros de emergencia, también llamado “mochila de emergencias”, antes de que ocurra un incendio forestal u otro desastre y manténgalo fácilmente accesible para poder llevarlo cuando evacúe. Las mochilas funcionan muy bien para guardar estos artículos (excepto comida y agua) y son rápidas de agarrar. Almacenar comida y agua en un contenedor o caja con ruedas facilitará su transporte. Manténgalo lo suficientemente liviano como para poder subirlo a su automóvil.

Contenido de Kit de Suministros de Emergencia:

- Mascarillas o cubre bocas
- Suministro de alimentos no perecederos para tres días y tres galones de agua por persona
- Mapa marcado con al menos dos rutas de evacuación.
- Recetas médicas o medicamentos especiales
- Cambio de ropa, incluyendo camisa de algodón de manga larga y pantalones.
- Anteojos o lentes de contacto adicionales
- Llaves adicionales para el auto, cargador de teléfono, tarjetas de crédito, efectivo o cheques
- Kit de primeros auxilios
- Linterna
- Radio de batería y baterías adicionales
- Artículos de aseo
- Copias de documentos importantes (actas de nacimiento, pasaportes, seguros, etc.)
- Comida, agua, y medicamentos para mascotas
- Abrelatas

Artículos a llevar si el tiempo lo permite:

- Objetos de valor que pueda llevar fácilmente
- Fotos familiares y artículos irremplazables
- Información de la computadoras y discos duros
- Cargadores adicionales para celulares, laptops, etc.

Siempre tenga a mano un par de zapatos fuertes y una linterna cerca de su cama en caso de una evacuación repentina durante la noche.

COSAS ADICIONALES PARA EL KIT DE SUMINISTROS QUE DEBE TENER NUESTRA FAMILIA:

ESTÉ PREPARADO PARA APAGONES

Pueden ocurrir apagones de energía antes y durante la amenaza de un incendio forestal. Es importante estar preparado y saber qué acciones tomar al salir de casa durante un apagón de energía.

- Aprenda cómo abrir manualmente las puertas o portones automáticos de su cochera. ¡Esto es muy importante!
- Familiarícese en cómo cortar los servicios públicos de su hogar (electricidad, agua, y gas).
- Mantenga una linterna y zapatos cerca de su cama en caso de que necesite evacuar durante la noche.
- Mantenga su Kit de Suministros de Emergencia fácilmente accesible para que pueda encontrarlo en la oscuridad si tiene que evacuar.
- Siempre mantenga al menos medio tanque de gasolina en sus vehículos.
- Si tiene un generador de energía, asegúrese de conocer las medidas de seguridad de su modelo, incluido dónde conectarlo, qué cables eléctricos usar y la clasificación de carga eléctrica. Un generador instalado incorrectamente puede electrocutarlo a usted o a un trabajador de los servicios eléctricos y también puede ser un riesgo de incendio.
- Mantenga su teléfono celular cargado.
- Mantenga un suministro de agua embotellada.

DURANTE UN APAGÓN

Si se va la electricidad siga estos pasos:

- Mantenga cerradas las puertas de su refrigerador y congelador.
- Cierre el suministro de gas y otros combustibles, como los tanques de propano.
- Si hay un incendio forestal dentro de su área, manténgase informado con una radio de batería o su teléfono celular.
- Manténgase por lo menos a 10 pies de distancia de líneas eléctricas al igual que de instalaciones eléctricas, y nunca se acerque ni toque líneas eléctricas ni a ninguna persona u objeto que esté en contacto con las líneas.



GUARDE ESTE PLAN FAMILIAR DE COMUNICACIÓN

Complete este formulario y colóquelo en un lugar donde todos los miembros de su hogar puedan encontrarlo fácilmente. Copie el formulario y guárdelo en su kit de suministros de emergencia. Esto permitirá que todos los miembros de la familia tengan acceso a esta información clave en caso de que se separen.

CUANDO TENGAMOS QUE EVACUAR, NOS REUNIREMOS EN:

NUESTRO CONTACTO DE EMERGENCIA FUERA DEL ÁREA ES:

Nombre: _____

Teléfono de casa: _____

Relación: _____

Correo electrónico: _____

Teléfono móvil: _____

OTROS NÚMEROS IMPORTANTES SON:

Emergencia 911: _____

Policía local: _____

Departamento de bomberos local: _____

Otro: _____

Otro: _____

Otro: _____

NUESTRAS DOS RUTAS DE EVACUACIÓN SON (DESCRIBIR ABAJO):

_____	_____
_____	_____
_____	_____
_____	_____

PREPARACIÓN DE SEGUROS

Una casa es generalmente su mayor inversión. Protéjala.

El seguro es el plan de respaldo fundamental que le permite reconstruir su casa después de un incendio forestal. Siga estos consejos como parte de su Plan De Acción.

Haga una revisión anual de su seguro

- Llame a su agente o compañía de seguros anualmente para analizar los límites y la cobertura de su póliza. Asegúrese de que su póliza refleje los pies cuadrados y las características correctas de su casa. Considere comprar cobertura actualizada con el código de construcción.

Conozca lo que cubre su póliza

- Conozca si tiene una póliza de costo de reemplazamiento que paga el reemplazo de todos sus artículos a precios actuales del mercado, o si tiene una póliza de valor en efectivo real que toma en cuenta la depreciación y paga menos por los artículos viejos.

Actualice su póliza para cubrir mejoras en el hogar

- Si hace mejoras en su hogar, asegúrese de llamar a su agente o compañía de seguros para actualizar su cobertura. Asegúrese de que su aseguradora esté al tanto de los cambios, para que los nuevos muebles, pisos, habitaciones, etc., estén cubiertos si debe reconstruir.

Mantenga su seguro

- Si su casa ya está pagada, asegúrese de mantener un seguro de propietario. Sin seguro, los costos de reparación o reemplazo de una casa o estructura es responsabilidad del propietario

Obtenga seguros de inquilino

- Los inquilinos pueden perderlo todo en un incendio y tendrían que empezar de nuevo. Muchas aseguradoras combinan la cobertura de un seguro para inquilinos con una póliza de seguro de automóviles a precios asequibles.

Haga un inventario de sus pertenencias

- Documente el contenido de su casa antes de que ocurra un incendio. Utilice su teléfono celular para grabar sus pertenencias o una cámara para tomar fotografías. Guarde la lista de inventario y las fotografías en un lugar alejado de la propiedad y/o en un servidor de Internet en la nube. Incluya el costo de los artículos y anote los artículos importantes o costosos. Si es posible, guarde los recibos de las compras importantes.
- No olvide incluir artículos dentro de la casa, dentro de la cochera y afuera de la casa.



VAMC

Dele a su hogar la mejor oportunidad de sobrevivir un incendio forestal al estar listo para salir y evacuar temprano.

Estar listo para escapar significa seguir los pasos previos a la evacuación, saber cuándo evacuar, preparar posibles rutas de evacuación y saber qué hacer si queda atrapado.

¡Cúidese y no espere hasta que sea demasiado tarde! Utilice estas listas de verificación para ayudarle a usted y a su familia a prepararse para evacuar si ocurre un incendio forestal.

También es importante saber qué esperar después de un incendio forestal y qué debe hacer antes de regresar a casa. El peligro no termina una vez apagadas las llamas.

CONOZCA LA LEY— ESTÉ LISTO PARA EVACUAR

La ley de California autoriza a los agentes del orden a restringir el acceso a cualquier área donde exista una amenaza a la salud o seguridad pública debido a una emergencia como inundación, tormenta, incendio, terremoto, explosión, accidente u otro desastre. Negarse a cumplir es un delito menor. (Código Penal 409.5)

PASOS PREVIOS A LA EVACUACIÓN

Cuando se anticipe una evacuación, siga estas listas de verificación (si el tiempo lo permite):

Afuera

- Reúna artículos inflamables del exterior de la casa y llévelos adentro (muebles de jardín, juguetes para niños, tapetes, botes de basura, etc.) o colóquelos en su piscina.
- Apague tanques de gas propano.
- Aleje asadores de gas propano de las estructuras.
- Conecte las mangueras de jardín a válvulas de agua exteriores o grifos para uso de los bomberos. Llene baldes de agua y colóquelos por la casa.
- Cierre los rociadores del jardín y el agua corriente; dejarlos encendidos puede afectar la presión crítica del agua.
- Deje las luces exteriores encendidas para que su casa sea visible a los bomberos en el humo o la oscuridad de la noche.
- Coloque su kit de suministros de emergencia en su vehículo.
- Estacione su automóvil hacia la entrada con el vehículo cargado y todas las puertas y ventanas cerradas. Tenga las llaves de su auto a la mano.
- Tenga una escalera disponible y colóquela en la esquina de la casa para que los bomberos puedan acceder rápidamente a su techo.

- Selle las rejillas de ventilación del ático y del suelo con tablas resistentes al fuego o sellos comerciales.
- Monitoree su propiedad y la situación del incendio. No espere una orden de evacuación si se siente amenazado y necesita irse.
- Revise a los vecinos y asegúrese de que se estén preparando para irse.

Adentro de su casa

- Cierre todas las ventanas y puertas, sin candado.
- Quite las cortinas y persianas inflamables. Cierre postigos metálicos.
- Mueva los muebles inflamables al centro de las habitaciones, lejos de ventanas y puertas.
- Cierre el gas en el medidor o tanque. Apague las llamas piloto.
- Deje las luces encendidas para que los bomberos puedan ver su casa en condiciones de humo.
- Apague el aire acondicionado o la calefacción.

Animales

- Localice a sus mascotas y manténgalas cerca.
- Prepare el ganado para el transporte y considere trasladar a los animales con tiempo a un lugar seguro.



PASOS DE EVACUACIÓN

- Revise su lista de verificación de evacuación.
- Asegúrese de que su Kit de Suministros de Emergencia esté en su vehículo.
- Cúbrase para protegerse contra el calor y las brasas. Use pantalones largos, una camisa de manga larga, zapatos/botas pesadas, gorra/sombrero, un pañuelo seco para cubrirse la cara, gafas protectoras o anteojos. Es preferible ropa hecha de 100% algodón.
- Localice a sus mascotas y llévelas con usted.

CUANDO EVACUAR

Salga cuando los bomberos recomienden la evacuación para evitar quedar atrapado en el fuego, el humo o la congestión de las calles. No es necesario esperar a que las autoridades le ordenen evacuar. En un incendio forestal intenso, es posible que el personal de emergencia no tenga tiempo de tocar en todas las puertas. Si siente que está en peligro, lo mejor que puede hacer es evacuar. Si le aconsejan que se vaya, ¡no espere!

Los oficiales determinarán las áreas que serán evacuadas y las rutas de escape que debe utilizar dependiendo de la ubicación del incendio, el movimiento, los vientos, el terreno, etc.

Las agencias del orden suelen ser responsables de hacer cumplir una orden de evacuación. Siga sus instrucciones con prontitud.

Se le informará sobre posibles evacuaciones lo antes posible. Debe tomar la iniciativa para mantenerse informado y consciente. Escuche su radio/televisión para recibir anuncios de las agencias del orden y del personal de emergencia.

Es posible que lo dirijan a áreas de reunión temporales para esperar el traslado a un lugar seguro.

Los términos "Advertencia" y "Orden" se utilizan para describir las órdenes de evacuación. Sin embargo, las jurisdicciones locales pueden utilizar otra terminología como "precaución" y "amenaza inmediata". Estos términos se utilizan para alertarle sobre la importancia del peligro. Por su seguridad, todas las instrucciones de evacuación proporcionadas por los funcionarios deben seguirse inmediatamente.



EVACUACIÓN DE ANIMALES

Ha tomado medidas para ayudar a mantener a su familia y a su casa a salvo de incendios. No se olvide de las mascotas y el ganado. Con un poco de planificación avanzada, puede aumentar sus posibilidades de sobrevivir un incendio forestal.

1. Despeje el espacio defendible alrededor de sus graneros, pastos y propiedades al igual que lo hace con su casa.
2. Comuníquese con los terrenos de ferias locales, corrales de ganado, centros ecuestres, amigos, etc. sobre sus políticas y su capacidad para aceptar ganado temporalmente en caso de emergencia.
3. Tenga registros de vacunación/ médicos, documentos de registro y fotografías de sus animales. (pruebas de propiedad).
4. Si tiene que dejar a sus animales, déjelos en una área previamente seleccionada y despejada. Si se puede, deje suficiente heno para 48 a 72 horas.
 - Deje agua para sus animales. No confíe en sistemas de riego automático, ya que podría ocurrir un corte de energía o el sistema de agua podría fallar.
5. Haga arreglos con anticipación para que un vecino revise o transporte a sus mascotas en caso de que usted no esté en casa cuando ocurra un desastre.
 - Asegúrese de que sus vecinos tengan sus números de contacto (teléfono celular, trabajo, casa, etc.).
6. Asegúrese de que cada animal tenga su propia jaula de transporte, según corresponda.
 - Las aves, roedores y reptiles deben transportarse en jaulas cubiertas con una sábana o tela liviana para minimizar su miedo.
7. Asegúrese de que sus mascotas siempre usen collares ajustados correctamente con identificaciones personales, vacunas de rabia y licencia.
8. Planifique dónde llevará a sus mascotas y seleccione también una ubicación alternativa preestablecida.
 - En caso de una evacuación, puede que no se permitan mascotas dentro de los refugios de emergencia para humanos.
9. Aliste su kit de preparación para desastres para ganado.
10. Aliste el kit de preparación para desastres para mascotas.

Escanee el código QR de abajo para encontrar qué artículos incluir en su kit de preparación para desastres para ganado y mascotas.

INSTRUCCIONES DEL KIT DE PREPARACIÓN PARA DESASTRES PARA GANADO Y MASCOTAS

readyforwildfire.org/prepare-for-wildfire/go-evacuation-guide



QUÉ HACER SI QUEDA ATRAPADO

MIENTRAS ESTÁ EN SU VEHÍCULO:

- Mantenga la calma.
- Estacione su vehículo en una área sin vegetación.
- Cierre todas las ventanas y ventilaciones del vehículo. Si es posible, cubra el interior de las ventanas con una manta de lana o algodón para minimizar el calor radiante.
- Cúbrase con una cobija o chamarra de lana o algodón.
- Acuéstese en el suelo del vehículo.
- Use su teléfono celular para comunicarse con los bomberos—**Llame al 911**

MIENTRAS ESTÁ A PIE:

- Mantenga la calma.
- Vaya a un área libre de vegetación, una zanja o una depresión en terreno, si es posible.
- Acuéstese boca abajo y cúbrase el cuerpo.
- Si está cerca de una masa de agua (piscina, arroyo, estanque, lago, etc.), busque seguridad en el agua o úsela para mantenerse alejado del fuego. Tenga cuidado de no dejarse arrastrar por el agua en movimiento ni hundirse demasiado.
- Utilice su teléfono celular para comunicarse con las autoridades—**Llame al 911**

MIENTRAS ESTÁ EN SU CASA:

- Mantenga la calma y mantenga a su familia junta.
- **Llame al 911** e informe a las autoridades sobre su ubicación.
- Llene los lavabos y las tinas con agua fría.
- Mantenga puertas y ventanas cerradas, pero sin seguro.
- Manténgase adentro de su casa.
- Manténgase alejado de las paredes y ventanas exteriores.
- Encienda las luces para que los rescatistas de emergencia sepan que está adentro.

REGRESAR A CASA DESPUÉS DE UN INCENDIO FORESTAL

SIEMPRE consulte con los funcionarios antes de intentar regresar a su casa después de un incendio forestal. Una vez en casa, verifique lo siguiente:

- **Llame al 911** si percibe cualquier peligro.
- Antes de inspeccionar su casa, primero revise si huele a gas. Apague toda la electricidad hasta completar su inspección.
- Use una linterna de baterías para inspeccionar el daño a la propiedad.
- Revise el terreno en busca de puntos calientes, troncos y vegetación humeantes.
- Revise el techo y áreas del exterior por chispas o brasas.
- Revise el ático y toda la casa en busca de chispas o brasas encendidas ocultas.
- Verifique si su hogar ha sufrido daños por incendio, apague todos los electrodomésticos y asegúrese de que el medidor no esté dañado antes de encender el cortacircuitos.
- Revise el pozo o la bomba de agua para asegurarse de que esté en buenas condiciones.
- No beba ni use agua del grifo hasta que los funcionarios de emergencia lo autoricen.
- Deseche cualquier comida que haya sido expuesta al calor, humo u hollín.
- Consulte a expertos locales sobre la mejor manera de restaurar y plantar su terreno con paisajismo inteligente contra incendios.

Tenga en cuenta los siguientes peligros que existen después de un incendio forestal:

- Las inundaciones repentinas son un peligro muy real y potencialmente mortal cuando llueve en áreas muy quemadas después de un incendio forestal. Manténgase alejado de bosques quemados, canales de tormentas, y drenajes naturales.
- Tenga extrema precaución alrededor de árboles, postes de electricidad y otros objetos o estructuras altas que puedan haber perdido estabilidad durante el incendio.





ReadyforWildfire.org

